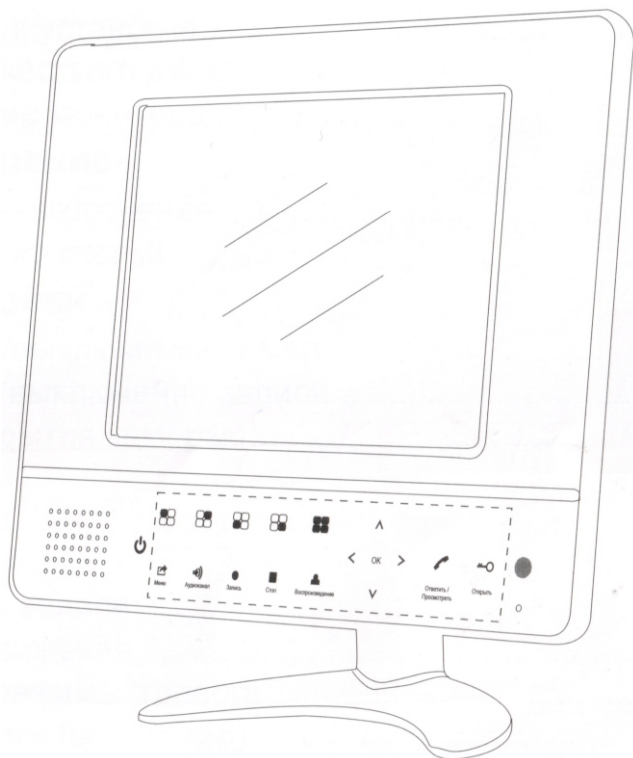


Руководство пользователя

SLINEX GL-08N



**Видеодомофон с TFT LCD экраном,
функцией видеорегистратора и
квадратора**



Содержание

Раздел 1. Вступление

- 1.1. Обзор монитора
- 1.2. Характеристики

Раздел 2. Подключение

- 2.1. Комплект поставки
- 2.2. Внешний вид
- 2.3. Подготовка к установке жесткого диска
- 2.4. Установка жесткого диска
- 2.5. Подключение монитора

Раздел 3. Управление

- 3.1. Включение
- 3.2. Выключение
- 3.3. Авторизация
- 3.4. Просмотр записей
- 3.5. Меню быстрого доступа
 - 3.5.1. Главное меню
 - 3.5.2. Воспроизведение
 - 3.5.3. Настройки записи
 - 3.5.4. Тревога
 - 3.5.5. Управление PTZ
 - 3.5.6. Настройки цветности
 - 3.5.7. Выход

Раздел 4. Главное меню

- 4.1. Основные элементы главного меню
- 4.2. Запись
 - 4.2.1. Настройки записи
 - 4.2.2. Воспроизведение
 - 4.2.3. Архивация
- 4.3. Тревога
 - 4.3.1. Датчик движения
 - 4.3.2. Закрытие камеры (саботаж)
 - 4.3.3. Потеря видеосигнала
 - 4.3.4. Вход тревоги
 - 4.3.5. Выход тревоги
 - 4.3.6. Лог ошибок
- 4.4. Настройки
 - 4.4.1. Общие
 - 4.4.2. Кодирование
 - 4.4.3. Сеть
 - 4.4.4. Сетевые службы
 - 4.4.5. Дисплей
 - 4.4.6. PTZ
 - 4.4.7. RS232
 - 4.4.8. Тур
- 4.5. Управление жестким диском
 - 4.5.1. Управление жестким диском
 - 4.5.2. Учетные записи
 - 4.5.3. Пользователи
 - 4.5.4. Калибровка
 - 4.5.5. Автоматизированные функции
 - 4.5.6. Сброс по умолчанию
 - 4.5.7. Обновление
 - 4.5.8. Об устройстве

4.6. Сведения

4.6.1. Информация о НЖМД

4.6.2. Бод

4.6.3. Журнал

4.6.4. Версия

4.7. Выход

Приложение 1. Пульт дистанционного управления

Приложение 2. Работа с манипулятором

Раздел 1. Вступление

Ручное управление вспомогательными настройками.

Находясь на дополнительном окне управления PTZ устройством (рис 3.13), нажмите кнопку «Страницы» и вы попадете на окно управления вспомогательными функциями (рис 3.17).

1.1. Обзор монитора

Данная модель сочетает в себе современные технологии, такие как сжатие аудио и видео, поддержка записи на жесткие диски большого объема (поддерживаются диски размером до 1 ТБ) и работа в сети TCP/IP.

Программная часть монитора построена на стабильной ОС Linux, в которую интегрированы возможности видео наблюдения, записи аудио и видео, а также аудио-видео связи. И все это теперь доступно в одном устройстве. Встроенный 2.5" SATA жесткий диск позволяет хранить зафиксированные события без перезаписи на протяжении долгого времени.

Цветной 8" LCD TFT экран обладает отличными для данного класса устройств характеристиками цветопередачи и углами обзора. Современные и удобные в использовании сенсорные кнопки отлично реагируют на нажатие и рассчитаны на долгие годы службы.

Данный монитор отлично подходит для использования в коттеджах, небольших магазинах, офисах, квартирах и загородных домах.

1.2. Характеристики

Видео связь

- Прием вызовов с вызывной панели, просмотр и открытие замка
- Возможность просмотра посетителя и видеозапись происходящего
- Просмотр в режиме реального времени
- AV выход, к которому можно подключить дополнительный монитор или телевизор
- Интерфейс для наблюдения в режиме реального времени с возможностью увеличения изображения

Хранилище данных

- Специальный формат хранения данных, позволяющий повысить безопасность хранимой информации.
- Легко извлекаемый 2.5" НЖМД.
- Переработанная подсистема работы с жестким диском повышает энергоэффективность устройства и улучшает теплоотдачу.

Сжатие

- Сжатие аудио и видео с каждого канала в режиме реального времени. использование обновленного программно-аппаратно комплекса повышает стабильность системы и скорость компрессии данных.

Создание резервных копий

- На подключенные через USB Flash или HDD носители.
- Запись на CD/DVD через внешний оптический привод.
- Возможность удаленного копирования записей по сети (в том числе и через Интернет.).

Воспроизведение

- Сохранение видео, просмотр в режиме реального времени, поиск и воспроизведение записей.
- Одновременный просмотр изображения с нескольких каналов
- Увеличение любого выбранного участка

Работа с сетью

- Удаленное наблюдение в режиме реального времени (в том числе с мобильных телефонов и коммуникаторов).
- Удаленное управление PTZ устройствами
- Удаленная проверка состояния записи и воспроизведения
- Настройка параметров и установок устройства
- Клиентское ПО для удаленного просмотра и записи изображения

Сигнализация

- Запись по тревоге, настройка переключений, сообщений, зуммера, отправка e-mail и загрузка на FTP
- Выход тревоги для подключения сирены или других управляемых устройств
- Выход тревоги для подключения датчиков или других устройств с тревожным выходом

Порты

- RS485 для PTZ
- RJ45 Ethernet для доступа в сеть Internet

Кроме того

- Поддержка манипулятора типа «мышь»
- Сенсорные кнопки
- Меню быстрого доступа

Раздел 2. Подключение

2.1. Комплект поставки

Монитор – 1 шт.

Пульт дистанционного управления – 1 шт.

Адаптер питания – 1 шт.

Шнур питания – 1 шт.

Настенный кронштейн – 1 шт.

Настольная подставка с кронштейном – 1 шт.

A/V кабель (подключения доп. монитора) – 1 шт.

4-х проводной кабель (подключение вызывных панелей) – 2 шт.

5-и проводной кабель (для подключения датчиков) – 1 шт.

6-и проводной кабель (для подключения камер) – 4 шт.

Руководство пользователя – 1 шт.

Диск с программным обеспечением – 1 шт.

Жесткий диск (опционально) – 1 шт.

Манипулятор «мышь» – 1 шт.

2.2. Внешний вид

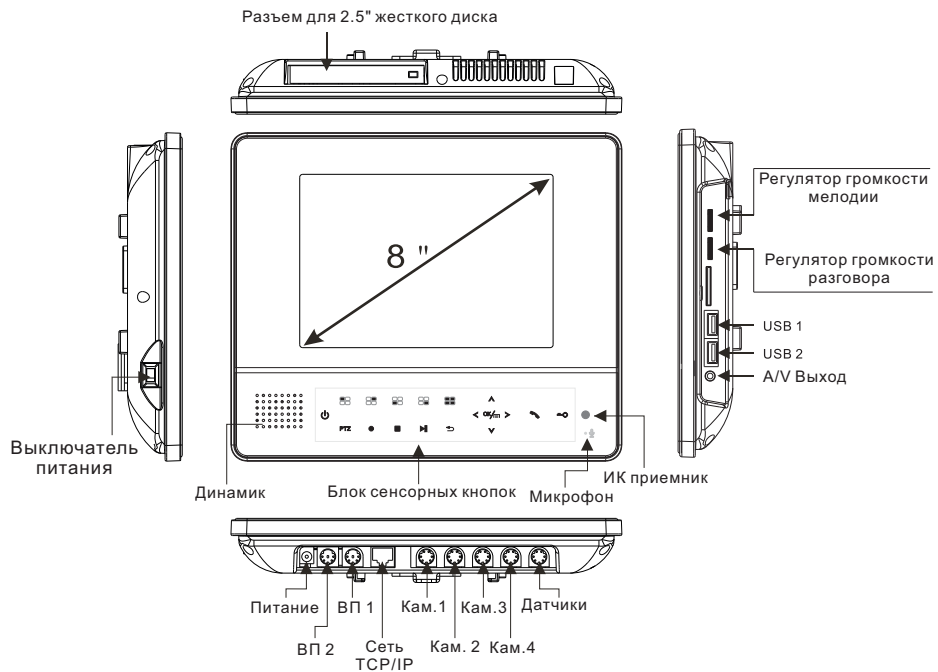


Рис 2.2. Внешний вид устройства

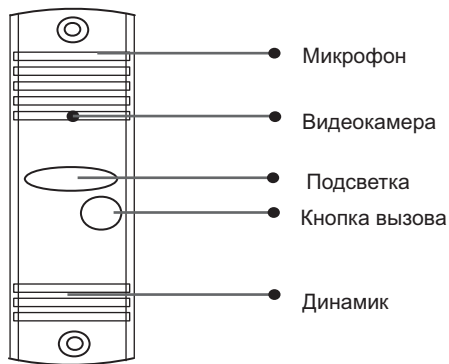


Рис 2.3. Внешний вид типичной вызывной панели

2.3. Подготовка к установке жесткого диска

Данное устройство поддерживает 2.5" SATA НЖМД объемом до 1 ТБ.

Перед установкой убедитесь, что устройство установлено вдали от открытых источников тепла, источников влажности и в помещении с надлежащей вентиляцией. Избегайте резких перегибов проводов.

2.4. Установка жесткого диска

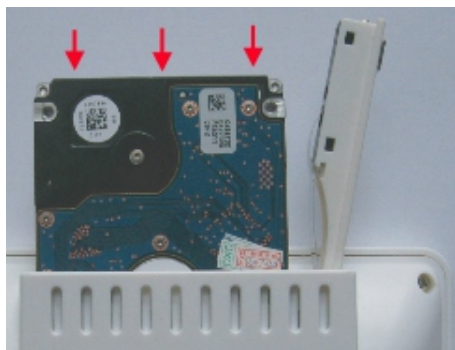
Шаг 1. Откройте крышку слота для установки жесткого диска в верхней торцевой части монитора путем смещения ползунка.



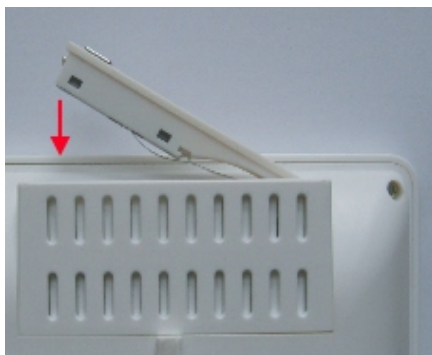
Шаг 2. Вставьте жесткий диск в углубление под крышкофлота (обратите внимание на совпадение разъемов на мониторе и жестком диске).



Шаг 3. Задвиньте жесткий диск в слот до упора.



Шаг 4. Закройте крышку слота.



После установки жесткого диска и включения устройства, система сама отформатирует его, или предложит отформатировать пользователю.

2.5. Подключение монитора

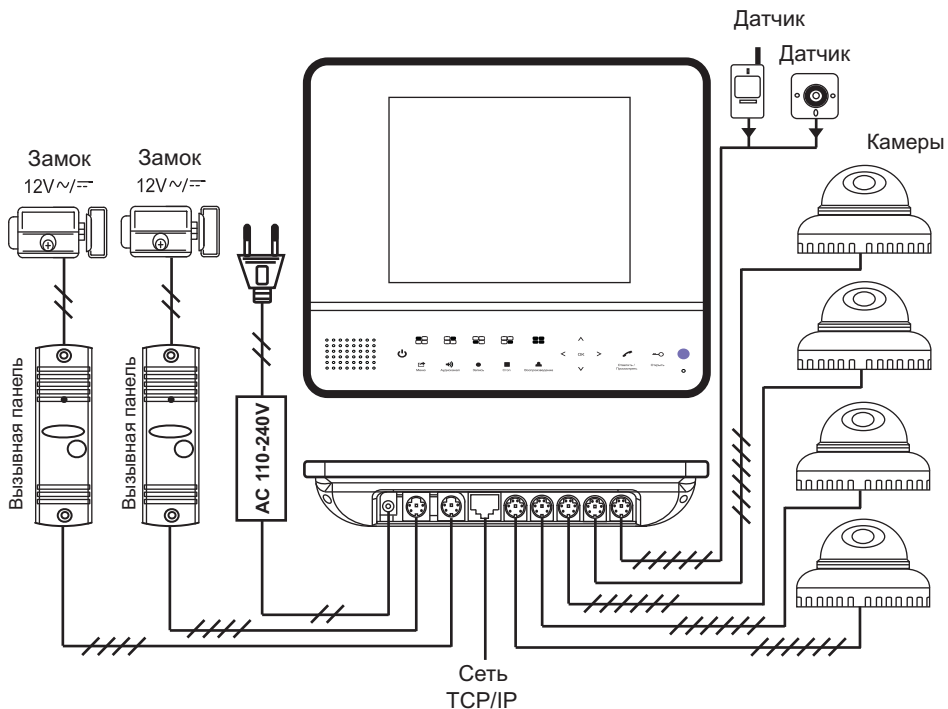
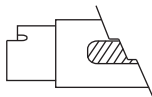
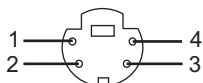


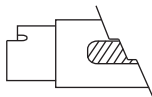
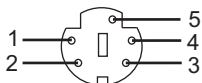
Рис 2.5. Подключение монитора

4-х проводной разъем для подключения вызывных панелей



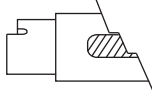
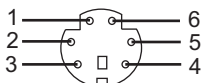
1	GND	Земля	Черный
2	Video	Видео	Желтый
3	B+	Питание	Красный
4	Audio	Аудио	Белый

5-и проводной разъем для подключения датчиков тревоги



1	Alarm Out	Контакт реле 2	Голубой
2	Alarm Out	Контакт реле 1	Коричневый
3	Sensor 2	Шлейф 2	Белый
4	Sensor 1	Шлейф 1	Красный
5	GND	Земля	Черный

6-и проводной разъем для подключения камер и питания



1	485B	Управление PTZ (B)	(Опция)
2	485A	Управление PTZ (A)	(Опция)
3	GND	Земля	⊥
4	VDD	Питание камеры	Красный
5	Video	Видео	Желтый
6	Audio	Аудио	Белый

	Название	Обозн.	Функции
1	Кам1		В режиме наблюдения переключение на 1-й канал. Помимо этого, может использоваться как цифра «1».
2	Кам2		В режиме наблюдения переключение на 2-й канал. Помимо этого, может использоваться как цифра «2».
3	Кам3		В режиме наблюдения переключение на 3-й канал. Помимо этого, может использоваться как цифра «3».
4	Кам4		В режиме наблюдения переключение на 4-й канал. Помимо этого, может использоваться как цифра «4».
5	Квадратор		Переключение в режим квадратора
6	Управл. PTZ	PTZ	Управление PTZ
7	Запись		Принудительный запуск записи
8	Остановить запись		Принудительная остановка записи
9	Пауза/ Воспроизв.		Воспроизвести/Остановить запись
10	Назад		Возврат на шаг назад (в меню) Выход из окна воспроизведения в режим наблюдения
11	Навигация		Вверх/Вниз в меню
			Изменение значения параметров
			Влево/Вправо в меню
			Изменение значения параметров
	Подтвердить	OK	Переключение между каналами в полноэкранном режиме просмотра
			Подтвердить Вызвать меню
12	Принять/ Завершить		Прием/Завершение вызова с вызывной панели. Просмотр изображения с вызывных панелей.
13	Открыть замок		Открытие замка (во время разговора)

Таблица 2.2

2.4.4. Настенная установка монитора



Рис. 2.5. Установка монитора

1. Прикрутите настенный кронштейн с помощью шурупов к стене и укрепите монитор на кронштейне.
2. Оптимальная высота установки монитора – 150-170 см от пола.

2.4.6. Установка вызывной панели

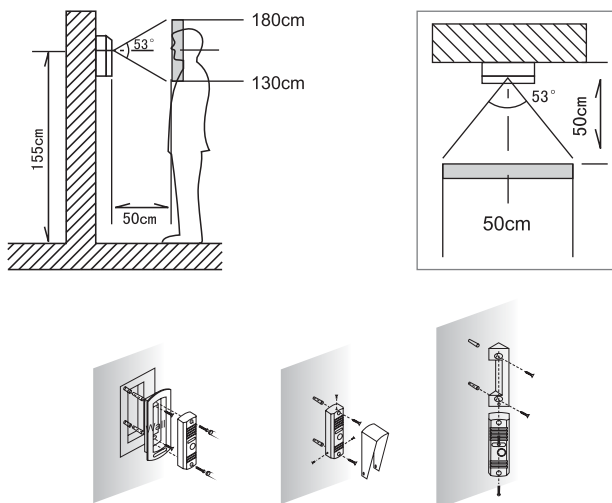


Рис. 2.7. Установка вызывной панели

Примечание. При установке вызывной панели избегайте попадания прямых солнечных лучей в объектив и постарайтесь защитить ее от атмосферных осадков.

Раздел 3. Управление

3.1. Включение

Подключите источник питания и включите питание. При этом загорится индикатор питания и устройство включится, после этого раздастся звуковой сигнал. Режим просмотра по умолчанию — режим квадратора. Если у вас настроена непрерывная запись, то монитор начнет запись видео с соответствующих каналов сразу после включения.

Примечание

Перед включением убедитесь, что характеристики вашей сети питания соответствуют требованиям и все провода подключены правильно.

3.2. Выключение

Устройство может быть выключено тремя способами: через меню домофона «Выход»– «Стоп», нажатием кнопки выключения питания на пульте ДУ или переключателем питания, который расположен на левом торце монитора.

3.3. Авторизация

После загрузки системы пользователь должен ввести имя своей учетной записи и пароль. Набор доступных опций зависит от уровня привилегий вашей учетной записи.

Всего существует три предустановленных типа учетных записей (УЗ): администратор (admin), гость (guest) и учетная запись по умолчанию (default). По умолчанию всех УЗ пароль не установлен. Администратор обладает неограниченными правами. Гость и УЗ По умолчанию не обладают правами просмотра архива. Для УЗ Администратор и Гость можно установить пароль, для УЗ По умолчанию — нет.

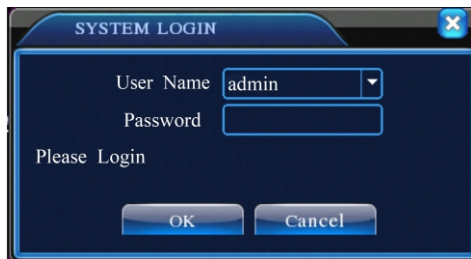


Рис 3.1. Авторизация

Примечание. Если на протяжении 30 минут Вы трижды введете неверные данные, то раздастся звуковой сигнал. Если вы введете неправильные данные еще дважды, то учетная запись будет заблокирована. УЗ будет разблокирована автоматически после перезагрузки системы, или же по истечению получаса.

В целях безопасности, установите пароли сразу же после первого входа (более детальную информацию смотрите в раздел 4.5.2 Учетные записи).

3.4. Просмотр записей

После авторизации устройство переходит в режим просмотра (квадратор). Для выбора полноэкранного просмотра любого из каналов дважды щелкните по нему левой клавишей мыши, или же нажмите соответствующую кнопку на лицевой стороне монитора.

На всех экранах отображается системное время, дата и название канала. Состояние записи и сигнализации также отображается в каждом окне.

1		Режим записи	3		Потеря видеосигнала
2		Режим детектора движения	4		Закрытие камеры

Таблица 3.1. Обозначения режимов состояния

3.5. Меню быстрого доступа

Чтобы получить доступ к меню быстрого доступа, необходимо в режиме просмотра нажать правую клавишу мыши.

Доступны следующие элементы: [Главное меню], [Настройки записи], [Воспроизведение], [Управление PTZ], [Тревожные выходы], [Вых. Тревога], [Настройки цвета], [Калибровка экрана], [Выход], [Вид 1], [Вид 4].



Рис 3.2. Меню быстрого доступа

3.5.1. Главное меню

Если вы выберете [Главное меню], то вы попадете на следующий экран:



Рис 3.2. Главное меню

3.5.2. Воспроизведение

Окно воспроизведения записей можно запустить двумя способами:

1. Выбрать [Воспроизведение] в меню быстрого доступа
2. Через основное меню: [Меню] → [Запись] → [Воспроизведение]

Примечание. Жесткий диск при этом может быть настроен на работу как в режиме «Чтение/Запись», так и в режиме «Только чтение». Подробнее смотрите раздел 4.5.1 Управление НЖМД

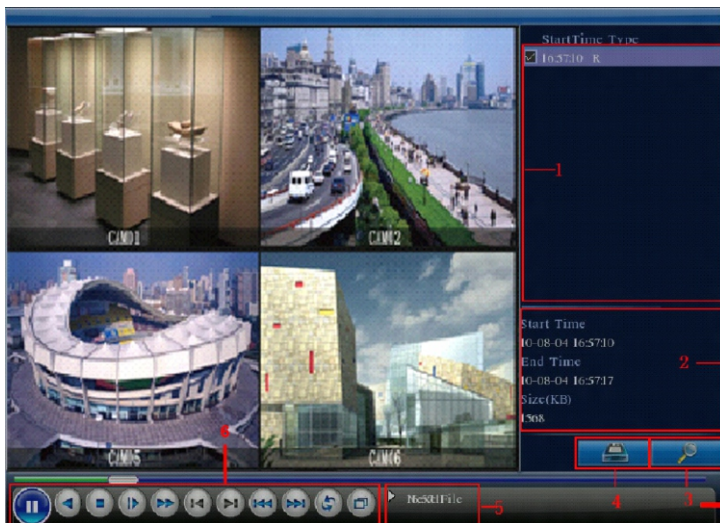


Рис 3.4. Воспроизведение

Основные элементы окна просмотра записей:

1. Список доступных записей
2. Информация о записи
3. Поиск записей
4. Архивация записи
5. Информация о текущей операции
6. Кнопки управления воспроизведением (см. таблицу 3.2)

[Список доступных записей]	Отображение списка записей, которые соответствуют критериям последнего поиска.
[Информация о записи]	В данной области отображается информации о выбранной записи.
[Архивация записи]	При нажатии данной кнопки появляется окно с дополнительными опциями архивации (Рис 3.6).

Примечание. Перед архивированием записей необходимо подключить жесткий диск соответствующего объема. Если вы прервете операцию архивирования, то сохранятся только те файлы, которые уже были скопированы на жесткий диск.

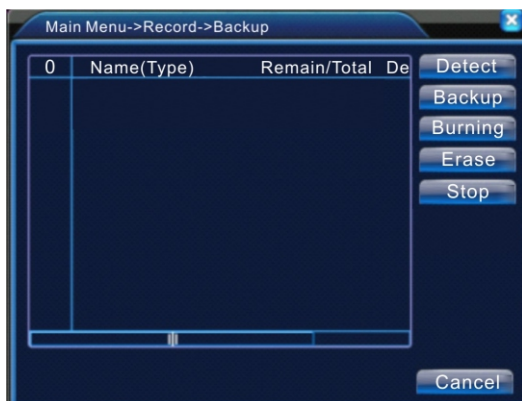


Рис 3.5. Поиск накопителя

- [Поиск] Поиск подключенных устройств (внешний диск или Flash накопитель)
- [Архивация] Создание архива записей на внешнем накопителе (Рис 3.6)
- [Прожиг] Запись выбранных файлов на CD/DVD (если подключен внешний оптический привод)
- [Стирание] Удаление архива с выбранного устройства
- [Стоп] Остановить процесс создания архива

Прежде, чем начать архивацию, вы можете отобрать записи по следующим параметрам: тип, канал и время осуществления записи (см. Рис 3.6. Архивация).

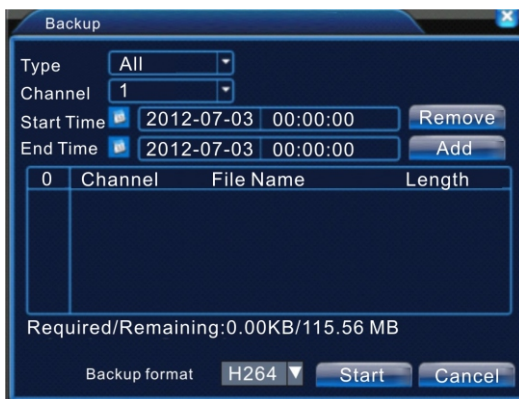


Рис 3.6. Архивация

- [Удалить] Очистить список отфильтрованных записей (записи при этом не удаляются)
- [Добавить] Добавление записи в список архивирования
- [Старт/Стоп] Начать/остановить процесс архивации

Примечание. При закрытии окна процесс архивации не прекращается и на протяжении этого времени вы можете осуществлять другие операции.

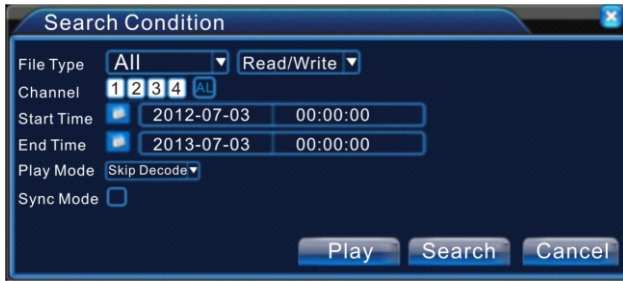


Рис 3.7. Отбор записей

- [Тип записи] Выбор типа записи и накопителя, на котором хранится запись
- [Канал] Канал, с которого было записано видео
- [Начало] Дата/время начала записи
- [Окончание] Дата/время окончания записи
- [Play Mode] Выбор режима декодирования
- [Синх-й режим] Одновременный просмотр записываемых записей
- [Воспроизв-е] Просмотр отобранных выше записей

Кнопка	Операция	Кнопка	Операция
	Воспроизведение / Пауза		Воспроизведение в обратном порядке
	Остановить		Замедленное воспроизведение
	Ускоренное воспроизведение		Предыдущий кадр
	Следующий кадр		Предыдущая запись
	Следующая запись		Повтор
	Полноэкранный режим		

Таблица 3.2. Кнопки управления воспроизведением

Примечание. Для покадрового просмотра необходимо сначала нажать . Наведите указатель мыши на интересующую вас кнопку, чтобы увидеть информационную подсказку.

Специальные функции

Цифровое увеличение – во время просмотра записи в полноэкранном режиме выделите мышью участок(необходимо нажать и удерживать левую клавишу), который необходимо увеличить и щелкните по нему левой кнопкой манипулятора.

3.5.3. Настройки записи

Раздел «Режимы записи» доступен непосредственно из меню быстрого доступа. В данном разделе вы можете указать состояние записи для каждого из 4-х каналов.

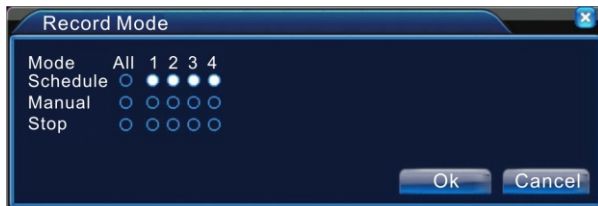


Рис 3.8. Режимы записи

Настройки записи доступны из главного меню:

[Главное меню] → [Запись] → [Настр. Записи]

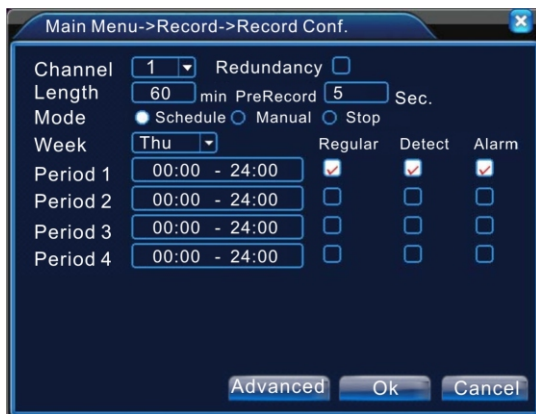


Рис 3.9. Настройки записи

- [Расписание] Доступны режимы записи «просто», «обнар» и «тревог», которые могут быть установлены в зависимости от временного промежутка.
- [Вручную] На соответствующем канале запись будет вестись только при нажатии кнопки «Запись» (или же при срабатывании соответствующих датчиков)
- [Стоп] Не вести запись на выбранном канале

3.5.4. Тревога

Настройка «тревожных» выходов может быть осуществлена из главного меню:
[Главное меню] → [Тревога] → [Вых. Тревоги]

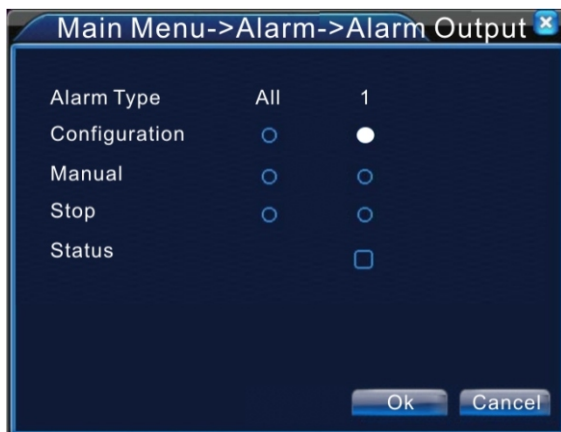


Рис 3.10. Выходы тревоги

[Расписание]	Работа по расписанию
[Вручную]	Независимо от статуса, выход тревоги будет включен
[Стоп]	Отключить «тревожный» выход

3.5.5. Управление PTZ

Попасть в раздел «Управление PTZ» можно непосредственно из меню быстрого доступа. Если в текущий момент вы просматриваете изображение с определенного канала, то управление PTZ будет настроено именно на него. Если же вы находитесь в режиме «квадратор», то вызовите меню быстрого доступа на желаемом канале - в таком случае управление PTZ будет происходить именно для устройства, подключенного к этому каналу.

Доступны следующие функции управления: направление, скорость (шаг), увеличение, фокус, диафрагма, шаблон, автосканирование, пресет (предустановка), обход, автопанорама и пр.

Примечание. Набор функций зависит от подключенного оборудования. Убедитесь что ваше оборудование поддерживает перечисленные функции и оно подключено правильно. PTZ устройство вы можете настроить пройдя следующий путь:

[Главное меню] → [Настройки] → [PTZ]



Рис 3.11. Управление PTZ

[Скорость]	В пределах диапазона от 1 до 8
[Увеличение]	Настройте желаемое значение при помощи кнопок «-» и «+»
[Фокус]	Настройте желаемое значение при помощи кнопок «-» и «+»
[Диафрагма]	Настройте желаемое значение при помощи кнопок «-» и «+»
[Направление]	Доступно 8 направлений позиционирования
[Слежение]	Убедитесь, что ваше оборудование поддерживает данную функцию! При нажатии на кнопку «Слежение» вы перейдете на окно слежения для данного канала. Посредством манипулятора вы сможете управлять углом наклона (перетаскивая изображение) и приближать изображение (прокручивая колесико) манипулятора.
[Установка]	Просмотр дополнительных настроек
[Страницы]	Переход на следующую страницу управления

Специальные функции

Предустановленной точки наблюдения (ПТН).

Предустановленная точка наблюдения позволяет перевести наблюдение PTZ устройства в предварительно сохраненную точку.

1. Добавление ПТН.

- 1) В окне управления PTZ (смотрите рис 3.11) с помощью стрелок позиционирования выберите желаемое положение камеры и нажмите на кнопку «Установки». После этого вы попадете на окно сохранения точек наблюдения (смотрите рис 3.12).
- 2) В появившемся окне выберите номер, под которым вы хотели бы сохранить данную позицию PTZ устройства.
- 3) Нажмите кнопку «Установка», чтобы сохранить точку.

2. Удаление ПТН.

Если вы хотите удалить предварительно сохраненную точку, то необходимо выбрать номер сохраненного положения и нажать кнопку «Удал. Предуст.».



Рис 3.12. Сохранение ПТН

3. Активация ПТН.

Чтобы перейти в интерфейс активации предустановленных точек наблюдения, необходимо в основном окне управления PTZ (рис 3.11) нажать на кнопку «Страницы», после чего появится окно выбора ПТН (см. Рис 3.13). Выберите необходимый вам номер сохраненного положения PTZ устройства и нажмите кнопку «Пресет», чтобы его активировать.

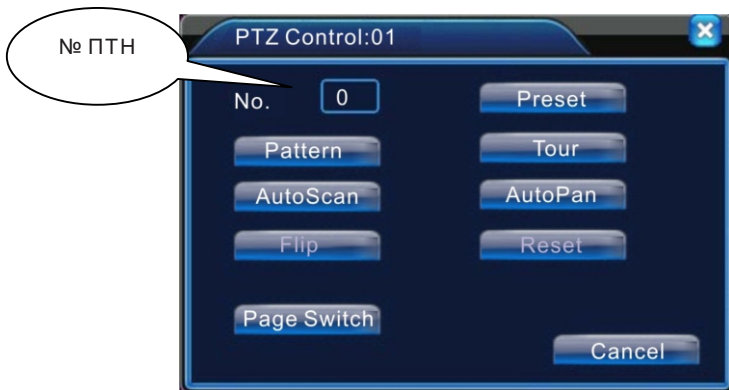


Рис 3.13. Управление PTZ

Обходы

Маршрут обхода строится из сохраненных точек наблюдения.

1. Добавление маршрута обхода.

1) В окне управления PTZ устройством выберите «Обход» (рис 3.14).

2) Укажите номер обхода, укажите номер точки и нажмите кнопку «Добавить точку», чтобы добавить его в ваш предустановленный обход. Чтобы удалить точку, необходимо нажать кнопку «Удалить точку».

3) Используя установки, описанные выше, создайте желаемый маршрут обхода.

2. Удаление обхода

Чтобы удалить обход, необходимо выбрать номер обхода и нажать кнопку «Удалить обход».

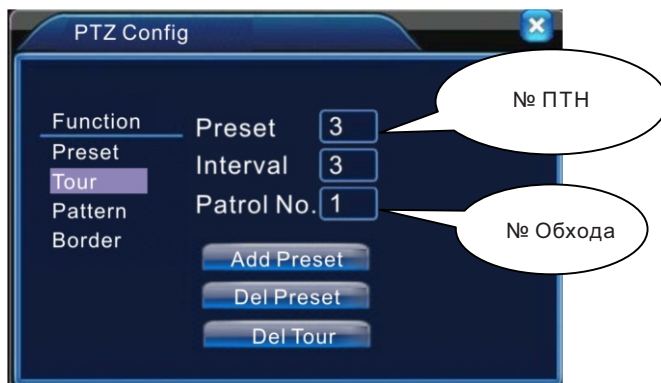


Рис 3.14. Настройки обходов

3. Активация обхода

Для активирования обхода, необходимо на странице управления PTZ устройствами (рис 3.11) нажать кнопку «Страницы», после чего вы перейдете на окно выбора ПТН, обходов и пр (рис 3.13). Укажите необходимый номер обхода и нажмите кнопку «Обход», после чего ваше PTZ устройство должно начать маршрут по сохраненным точкам. Нажмите кнопку «Стоп», чтобы остановить обход.

Шаблоны

1. Добавление шаблонов.

- 1) Нажмите кнопку «Установка» на главном окне управления PTZ (рис 3.11), после чего вы перейдете на окно добавления шаблонов (рис 3.15).
- 2) Нажмите на кнопку «Шаблон» и укажите желаемый номер шаблона.
- 3) Нажмите кнопку «Начать», после чего вы снова вернетесь на главное окно управления PTZ (рис 3.11). Здесь вы можете отрегулировать значения параметров «Увеличение», «Фокус» и «Диафрагма» и направления. После чего необходимо нажать кнопку «Установка» – ваши настройки сохранятся и вы вернетесь обратно на окно добавления шаблонов (рис 3.15).
- 4) Нажмите кнопку «Сохранить», чтобы сохранить настройки шаблона.

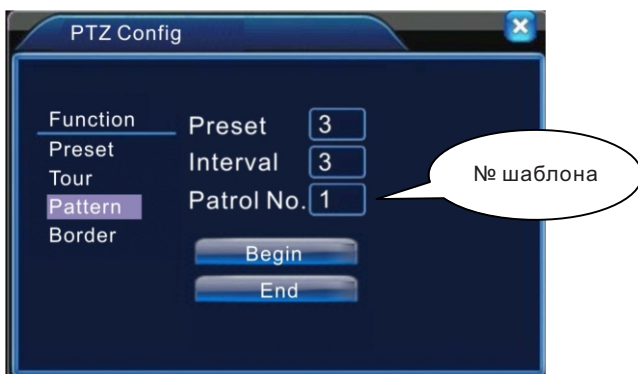


Рис 3.15. Настройка шаблонов

2. Активация шаблона.

На странице активации шаблонов (рис 3.13) введите номер шаблона, после чего нажмите кнопку «Шаблон», чтобы сохраненные в этом шаблоне настройки вступили в силу. Чтобы остановить процесс изменения настроек, нажмите кнопку «Стоп».

Автосканирование.

1. Настройки автосканирования.

- 1). Находясь на главном окне управления PTZ (рис 3.11) установите необходимое положение PTZ устройства, после чего нажмите «Установки» – вы перейдете на окно, показанное на рисунке 3.15. Нажмите на кнопку «Налево», после чего вы вернетесь обратно на главное окно управления PTZ (рис 3.11).
- 2). При помощи стрелочек регулировки направления настройте крайнее левое положение PTZ устройства и нажмите кнопку «Установки». Чтобы настроить крайнее правое положение необходимо нажать «Направо» и повторить выше описанные действия.

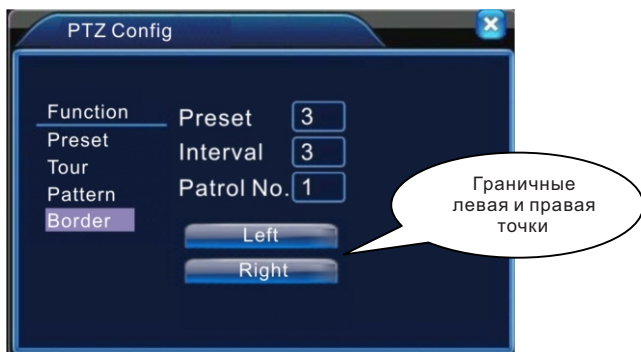


Рис 3.16. Настройки автосканирования

2. Активация автосканирования.

Находясь на главном окне управления PTZ (рис 3.11), нажмите кнопку «Страницы», после чего вы перейдете на экран, показанный на рисунке 3.13. После чего выберите номер сохраненного автосканирования и нажмите кнопку «Автосканирование», что приведет PTZ устройство в движение по сохраненному маршруту. Чтобы остановить движение, нажмите кнопку «Стоп».

Автопанорама

Находясь на дополнительном окне управления PTZ устройством (рис 3.13), нажмите кнопку «Автопанорама» – PTZ устройство начнет поворачиваться в горизонтальной плоскости. Нажмите «Стоп» чтобы остановить движение.

Поворот

Находясь на дополнительном окне управления PTZ устройством (рис 3.13), нажмите кнопку «Поворот» – PTZ устройство начнет поворачиваться в вертикальной плоскости. Нажмите «Стоп» чтобы остановить движение.

Сброс

Если вы хотите удалить все сохраненные шаблоны, пресеты, обходы и пр, то нажмите кнопку «Сброс» на дополнительном окне управления PTZ устройством (рис 3.13).

Ручное управление вспомогательными настройками.

Находясь на дополнительном окне управления PTZ устройством (рис 3.13), нажмите кнопку «Страницы» и вы попадете на окно управления вспомогательными функциями (рис 3.17).

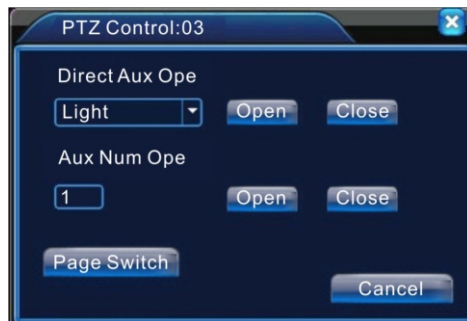


Рис 3.17. Вспомогательные настройки

3.5.6. Настройки цветности

Данный раздел настроек позволяет настроить параметры отображения изображения для каждого из каналов в зависимости от времени суток. Чтобы попасть в данное меню, необходимо выбрать «Настройки цветности» в меню быстрого запуска. Доступны следующие настройки: яркость, контраст, насыщенность, оттенок, усиление, резкость и вертикальная резкость.

Все эти параметры могут быть настроены для двух временных диапазонов, которые вы можете установить самостоятельно.

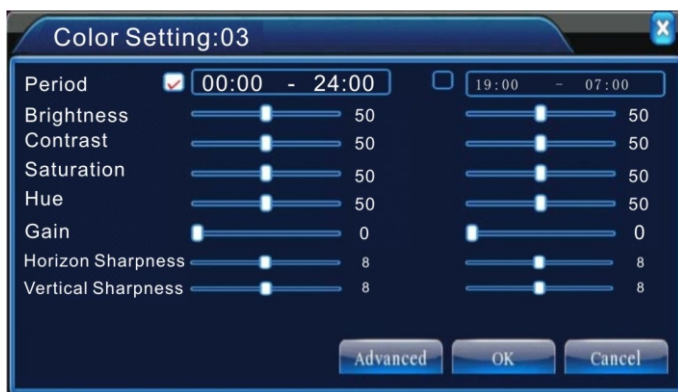


Рис 3.18. Настройка цвета

3.5.7. Калибровка экрана

Данные настройки доступны из меню быстрого доступа, или же через главное меню: [Главное меню] → [Управление] → [Калибровка экрана].

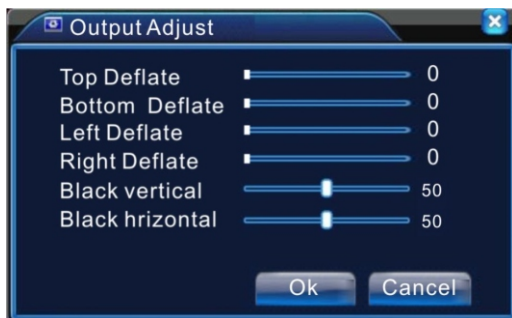


Рис 3.19. Калибровка экрана

3.5.7. Выход

Попасть в окно выхода (рис 3.20) вы можете непосредственно из меню быстрого доступа, или же через главное меню: [Главное меню] → [Выход].

Вам доступны следующие действия: выход из системы, выключение устройства и перезагрузка.

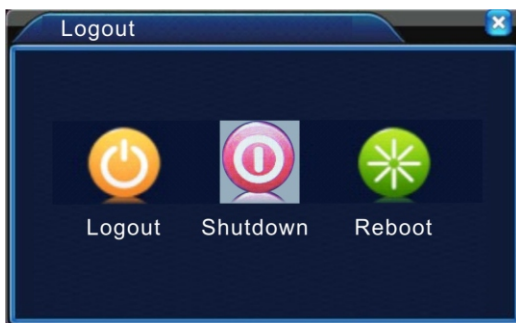





Рис 3.20. Выход

- [Выход] Выход текущего пользователя из системы. При последующем обращении к меню система попросит ввести пароль.
- [Выключить] Выключение устройства.
- [Перезагрузка] Полная перезагрузка системы.

Раздел 4. Главное меню

4.1. Основные элементы главного меню

Меню	Подменю	Описание
	[Настр.Записи]	Настройки записи: режимы, расписание по каналам
	[Воспроизв-е]	Поиск, воспроизведение и архивация записей
	[Архивация]	Поиск накопителей и архивация записей
	[Дет. движения]	Настройки каналов, чувствительности, области, канала записи, событий, интервала, задержки, PTZ и прочее
	[Закр. камеры]	Настройки чувствительности, слепых зон, зуммера, записи, каналов, PTZ и обходов.
	[Пот. сигнала]	Настройка поведения устройства при потере сигнала с датчиков: оповещения, запись, задержки, поведение PTZ.
	[Вход]	Настройка сигнализации для входного канала: оповещения, запись, задержки, поведение PTZ и пр.
	[Вых. Тревога]	Режим работы сигн-ции: расписание, вручную и отключен.
	[Лог ошибок]	Настройка поведения устройства при ошибках системы.
	[Общие]	Установка системной даты и времени, языка интерфейса, стандарта записи, сетевого имени устройства и прочее.
	[Компрессия]	Настройки параметров сжатия видео для каждого канала: стандарт сжатия, разрешение, кол-во кадров, качество, битрейт, включение и выключение видео и аудио потоков.
	[Сеть]	Установка основных настроек сети: IP адрес, DHCP, DNS сервера, порты и прочее.
	[Сетев. службы]	Настройка PPPoE, NTP, SMTP, DDNS, FTP, UPnP, RTSP, IP фильтрация и пр.
	[Дисплей]	Настройки отображения информации на экране: имя канала, состояние сигнала и записи, прозрачность и пр.

	[PTZ]	Установка протокола, адреса, бод, бита данных, стоп-бита и четности для PTZ устройства на каждом из каналов.
	[Rs232]	Установки последовательного порта: функции, бот и пр.
	[ТУР]	Настройки обзора: режим, интервал, поведение при тревоге
 Advanced	[Управл. HDD]	Управление настройками жесткого диска: режим доступа к диску, форматирование, резервирование диска/области, восстановление данных и переразбивка диска.
	[Уч. Записи]	Администрирование учетных записей и их групп.
	[Пользователи]	Просмотр и отключение подключенных по сети пользователей (удаленный пользователь сможет повторно подключиться только после перезагрузки устройства).
	[Кал-ка экрана]	Настройки отступов изображения на экране сверху, снизу, слева и справа.
	[Авто Функ]	Настройки автоматической перезагрузки устройства и автоматического удаления старых записей.
	[По Умолч]	Восстановление заводских настроек: всей системы, общих, компрессии, записи, тревоги, сети, сетевых служб, дисплея, учетных записей, RS232.
	[Обновление]	Обновление ПО устройства через внешний накопитель.
	[Об устройстве]	Информация о устройстве. (Изменение параметров может привести к поломке устройства!)
 Info	[Свед-я о HDD]	Просмотр сведений о состоянии НЖМД: общий и свободный объем, состояние и прочее.
	[Бод]	Отображение информации о изменении сигнала.
	[Журнал]	Просмотр журнала системных событий. Очистка журнала системных событий.
	[Версия]	Информация о версии ПО, серийный № устройства и пр.
 Logout	[Выход]	Интерфейс, позволяющий осуществить выход из системы, выключение устройства, или его перезагрузку.
	[Стоп]	
	[Перезапуск]	

Таблица 4.1. Основные элементы главного меню

4.2. Запись

Раздел «Запись» включает в себя следующие элементы: «Настройки записи», «Воспроизведение» и «Архивация».

4.2.1. Настройки записи

Чтобы попасть в этот раздел, вам необходимо пройти следующий путь:
[Главное меню] → [Запись] → [Настройки записи]

Настройка параметров записи для каждого из каналов наблюдения (рис 4.1).
Настройки по умолчанию – это непрерывная запись круглые сутки.

Для записи видео требуется НЖМД с режимом доступа чтение/запись (смотрите раздел 4.5.1. Управление HDD).



Рис 4.1. настройки записи

- [Канал] Укажите номер канала, или же выберите «Все», чтобы настроить все каналы одновременно.
- [Резерв] Выберите «Резерв», если вы хотите вести запись одновременно на два жестких диска. Убедитесь, что основной диск работает в режиме «Чтение/Запись», а вспомогательный настроен, как резервный (детальнее смотрите раздел 4.5.1).
- [Длина] Максимальная длина каждой видеозаписи. По умолчанию – 60 минут.
- [Пре-запись] Записывать события за 1-30 секунд до основной записи. (Длина видеоролика зависит от настроек качества записи.)
- [Режим] Режим записи событий может быть «Расписание», «Вручную» и «Не вести»
- [Расписание] Запись согласно событию и промежутку времени. Можно настроить 4 временных диапазона для каждого дня недели отдельно. Доступные события: «Постоянно», «По датчику» и «По тревоге».

[Вручную]	Выберите «Вручную» и на соответствующем канале начнет вестись запись, не зависимо от событий.
[Не вести]	Прекратить запись на соответствующем канале, не зависимо от событий.
[Период 1-4]	Промежуток времени, для которого можно настроить события, инициирующие запись.
[Постояно]	Вести запись непрерывно в указанный промежуток времени.
[По датчику]	В заданном промежутке времени запись будет вестись после срабатывания датчика движения, или же при потере видеосигнала (если соответствующая настройка установлена).
[По тревоге]	В заданном промежутке времени запись будет вестись после срабатывания тревоги (если соответствующая настройка установлена).

Примечание. Смотрите раздел 4.3 для более тонкой настройки датчиков тревоги.

4.2.2. Воспроизведение

Данный пункт уже был описан в разделе «3.5.2. Воспроизведение».

4.2.3. Архивация

Все записи могут быть сохранены на предварительно подключенный внешний носитель информации. При прерывании процесса резервного копирования данных, на внешнем диске сохранятся только те файлы, которые были полностью скопированы и могут быть воспроизведены по отдельности.

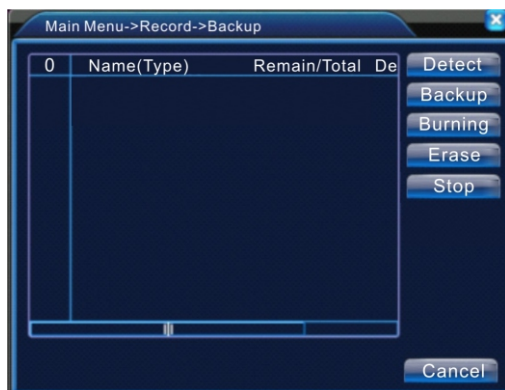


Рис 4.2. Поиск накопителей

[Поиск]	Поиск подключенных накопителей (USB Flash и USB HDD).
[Архив-ние]	При нажатии на эту кнопку вам покажется диалоговое окно выбора записей для резервного копирования (рис. 4.3).
[Прожиг]	Запись выбранных файлов на оптический носитель информации через внешний USB привод.
[Стирание]	Выберите носитель и нажмите «Стирание», чтобы удалить все записи с диска.
[Стоп]	Остановить процесс архивации записей.

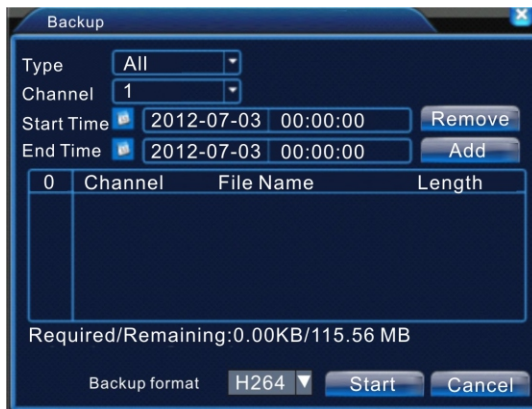


Рис 4.3. Архивация файлов

- [Удалить] Очистить список отображенных записей.
- [Добавить] Добавить отображенные записей в список архивации.
- [Старт/Стоп] Начать или остановить процесс архивации.

Примечание. Во время процесса архивации вы можете закрыть окно и продолжить использование устройства – процесс создания резервной копии при этом не остановится.

4.3. Тревога

Раздел «Тревога» включает в себя следующие элементы: «Детектор движения», «Закрытие камеры», «Потеря сигнала», «Вход Тревоги», «Выход Тревоги» и «Лог ошибок».

4.3.1. Детекция движения

Когда система определяет движение по запрограммированным видеоканалам, то система реагирует на событие в зависимости от установленных настроек поведения.

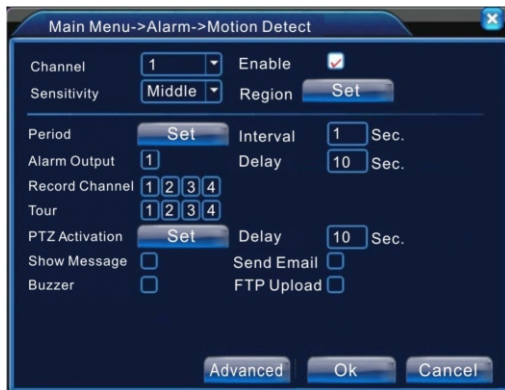


Рис 4.4. Детекция движения

- [Канал] Настраиваемый канал
- [Разрешено] Включение функционала работы системы с детекцией движения.
- [Чувствительность] Выберите желаемый уровень чувствительности движения (доступно 6 вариантов).
- [Область] Нажмите кнопку «Установить», чтобы настроить область работы детектора движения. Экран разбит на 22x18 блоков для PAL или 22x15 для NTSC стандартов. Розовый квадрат значит, что динамическое обнаружение включено а черный, что в этом квадрате детектор движения отключен. Необходимо щелкнуть по блоку левой клавишей манипулятора, чтобы изменить активировать или деактивировать состояние детектора движения в этой области (рис 4.5). По умолчанию детектор движения включен на всей поверхности.
- [Период] Настройка работы детектора движения в зависимости от дня недели и времени (всего доступно 4 диапазона). Подробнее смотрите на рис 4.6.

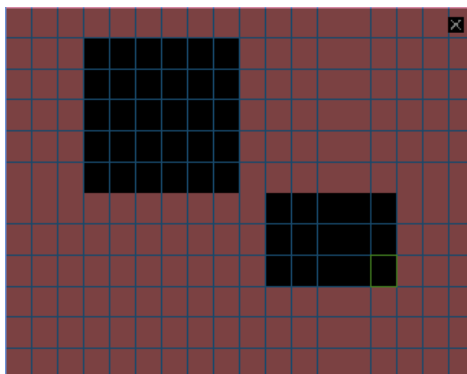


Рис 4.5. Установка области работы детектора движения



Рис 4.6. Установка временных диапазонов

- [Интервал] Промежуток времени, на протяжении которого может быть активен только один сигнал тревоги, даже если установлено больше одного детектора движения.
- [Вых. Тревоги] Выход тревоги, который будет связан с данной детекцией движения.
- [Задержка] При необходимости система может задержать сигнал тревоги после срабатывания детектора движения. Интервал от 10 до 300 секунд.
- [Канал записи] Канал, с которого вести запись после срабатывания детектора движения. Запись может вестись с нескольких каналов: 1–4.
Примечание. Для этого запись по движению должна быть включена в настройках ([Главное меню] → [Запись] → [Настр. Записи]).
- [Обход] Укажите канал, который должен быть задействован. Когда сработает сигнализация, начнется заданный обход и изображение будет отображаться в полноэкранный режиме. Настройки обходов доступны.
- [Включение PTZ] Включить передвижение PTZ устройства, когда сработает детектор движения.
Примечание. Предварительно необходимо настроить пресеты, обходы и шаблоны в разделе «Управление PTZ» (за более детальной информацией обращайтесь к разделу 3.5.5).
- [Задержка] Система может отложить запись на промежуток от 10 до 300 секунд после срабатывания детектора движения.
- [Показ сообщений] Показать всплывающее окно с информацией о событии при срабатывании детектора движения.
- [Отправить Email] Отправить сообщение на электронную почту (e-mail) в случае срабатывания детектора движения.
Примечание. Предварительно необходимо настроить EMAIL в разделе «Сетевые службы» ([Главное меню] → [Настройки] → [Сетевые службы]).
- [Загрузка по FTP] Загрузка событий на FTP.
Примечание. Предварительно необходимо произвести настройки в разделе «Сетевые службы».
- [Зуммер] Звуковой сигнал при срабатывании детектора движения.



Рис 4.7. Включение PTZ

4.3.2. Закрывание камеры (саботаж)

В случаях, когда изображение частично (или полностью) перекрывается внешними предметами, или же кто-то сознательно маскирует (закрывает) видеоизображение, система способна своевременно обнаружить подмену и проинформировать об этом.

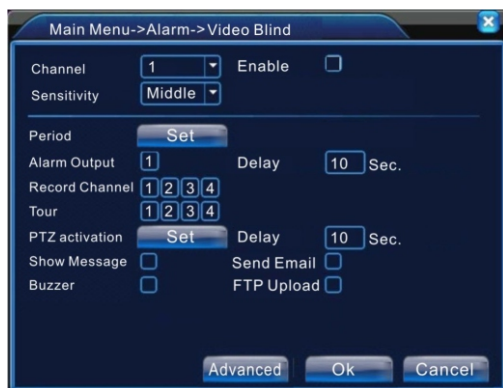


Рис 4.8. Закрывание изображения

Настройки реакции системы такие же, как и в случае срабатывания детектора движения. Подробнее смотрите в разделе 4.3.1.

4.3.3. Потеря видеосигнала

В случае, когда система не получает видеосигнал на любом из каналов, срабатывает сигнализатор потери сигнала, настроенный для данного канала.

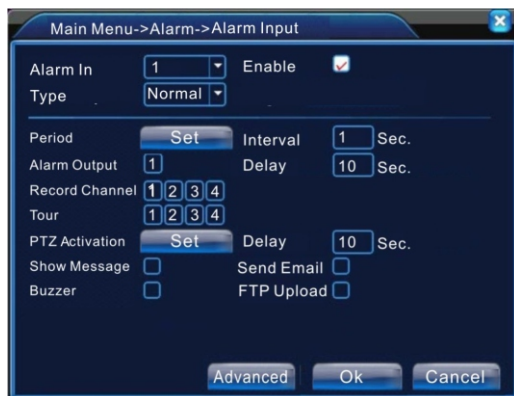


4.9. Потеря видеосигнала

Настройки реакции системы такие же, как и в случае срабатывания детектора движения. Подробнее смотрите в разделе 4.3.1.

4.3.4. Вход тревоги

Когда система получает сигнал с внешнего сигнализатора, срабатывает тревога.



4.10. Вход тревоги

Настройки реакции системы такие же, как и в случае срабатывания детектора движения. Подробнее смотрите в разделе 4.3.1.

4.3.5. Выход тревоги

Настройки поведения системы совпадают с таковыми для «Входа Тревоги» (раздел 3.5.4. Вход тревоги).

4.3.6. Лог ошибок

Просмотр и анализ аппаратных и программных ошибок. В случае возникновения такого события, система проинформирует вас об этом.

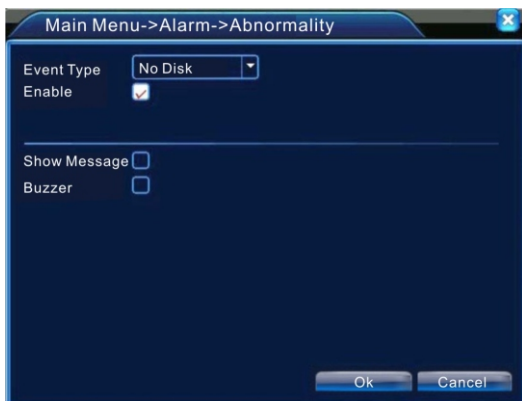


Рис 4.11. Лог ошибок

[Тип события]	Существует ряд событий, за которыми следит система: «Отсутствует диск», «Ошибка диска», «Нет места на диске», «Отключение сети», «Конфликт».
[Разрешено]	Включение обработчика ошибок.
[Показ сообщения]	Данная опция включает отображение всплывающих окон при обнаружении ошибки.
[Зуммер]	Включение звукового сигнала (зуммера) при обнаружении ошибки.

4.4. Настройки

Данный раздел состоит из следующих пунктов: «Общие», «Компрессия», «Сеть», «Сетевые службы», «Дисплей», «PTZ», «RS232», «TUR».

4.4.1. Общие

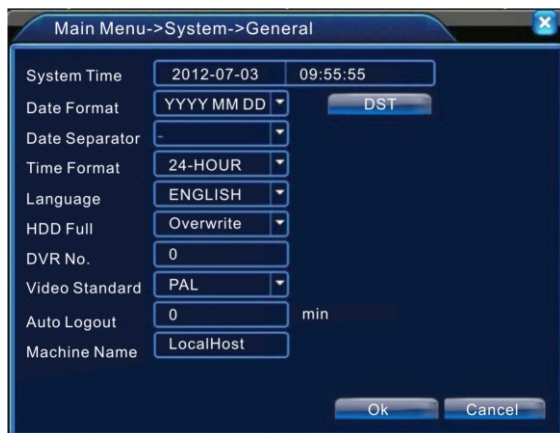


Рис 4.12. Общие настройки

[Системное время]	Установки системной даты и времени.
[Формат даты]	Доступны следующие варианты формата даты: «ГГГГ ММ ДД», «ММ ДД ГГГ» и «ДД ММ ГГГГ».
[Раздел-ль даты]	Укажите желаемый разделитель («.», «/» или «-»).
[Формат времени]	12-и или 24-х часовой формат времени.
[Язык]	В этом подменю доступно большое количество языков разных стран мира, включая русский. Выберите наиболее удобный для вас язык. После активации другого языка потребуется перезагрузка системы.
[HDD заполнен]	Поведение системы при заполнении НЖМД: «Остановка записи» или же «Перезапись».
[DVR N.]	Номер устройства для организации массивов и использования их с CMS (резерв).
[Видеостандарт]	Устройство поддерживает PAL и NTSC.
[Автовыход]	Интервал автоматического выхода пользователя (лишение его авторизации) при простое системы. Диапазон от 0 до 60 мин.
[Имя устройства]	Название вашего устройства
[ЛВ]	Настройка перехода на летнее время. В данном разделе вы можете настроить, когда начинается и заканчивается летнее время. Можно установить день недели, либо же конкретную дату (см. рис 3.13 и 3.14.).

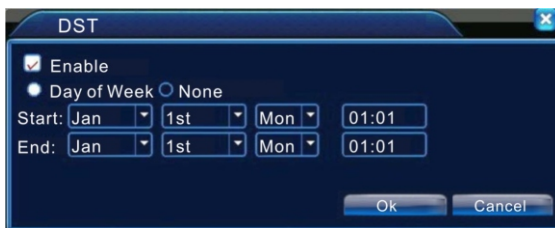


Рис 4.13. Летнее время (День недели)

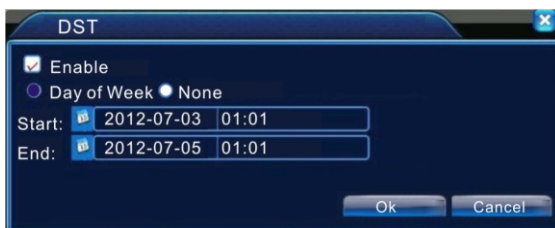


Рис 4.14. Летнее время (Дата)

4.4.2 Кодирование

Установка параметров аудио и видео кодирования для записываемых файлов, удаленного мониторинга и прочих параметров устанавливается независимо для каждого из каналов.

Установите для каждого канала параметры кодирования в левой части, а дополнительные параметры кодируемого потока в правой части.

Для локальной записи и передачи по сети, используется распараллеливание потоков.

При выборе и сохранении параметров кодирования, можно использовать как высококачественные параметры сохранения и кодирования, так и параметры с более низким разрешением и битрейтом для беспрепятственной передачи по сети, или для экономии дискового пространства. Поддерживаемые разрешения для записи (D1/HD1/CIF/QCIF), для передачи по сети рекомендуется использовать более низкие разрешения.

Распараллеливание потоков положительно сказывается на качестве передачи потоков по сети, что в свою очередь позволяет выбрать оптимальный баланс между качеством воспроизводимой картинки, скоростью передачи и размером транслируемого или записываемого файла.

Для сетей с низкой пропускной способностью, рекомендуется устанавливать качество кодирования и транслирования передаваемого потока – ниже.

Для НЖМД с малой емкостью, рекомендуется устанавливать качество кодирования записываемой картинки также меньшее.

Примечание: Дополнительные потоки также используются для одновременного многоканального доступа в реальном времени к данному устройству с браузеров, CMS и мобильных устройств.

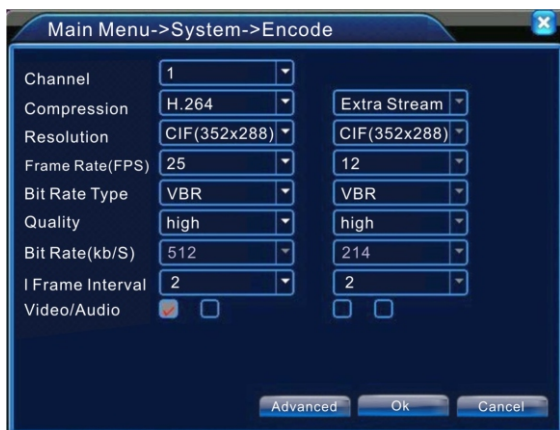


Рис 4.15. Настройки кодирования

Детальные настройки каналов:

[Канал]	Настраиваемый канал
[Компрессия]	Тип компрессии
[Разрешение]	Система поддерживает разрешения D1(4CIF)/CIF/QCIF. Выберите желаемое разрешение из выпадающего списка. При использовании Экстрапотока желательно устанавливать разрешение CIF/QCIF.
[Частота кадров]	PAL: 1 – 25 к/с, NTSC: 1 – 30 к/с.
[Тип битрейта]	Система поддерживает два типа битрейта: CBR и VBR. Качество видео лучше при более высокой скорости передачи данных. В режиме CBR, скорость передачи данных фиксируется максимальным значением. В режиме VBR, уровень качества видео может изменяться в зависимости от детализации картинки в данный момент времени.
[Качество]	Выбирается желаемый уровень качества, от низкого до наилучшего.
[Битрейт]	Регулировка скорости передачи данных для изменения качества видео, чем выше битрейт, тем лучше качество видео. Качество видео: D1 (1000 – 1500kbps), HD1 (384 – 2048kbps), CIF (400 – 600Kbps), QCIF (64 – 512 кбит).
[Интервал]	Интервал устанавливается из диапазона 2 – 12 с.
[Видео/Аудио]	Включение/Отключение видеоизображения и звука в основном и Экстрапотоке. Чтобы включить звук и изображение, установите соответствующие галочки под настраиваемыми потоками.
[Экстра поток]	Этот поток используется для просмотра со смартфонов.

4.4.3. Сеть

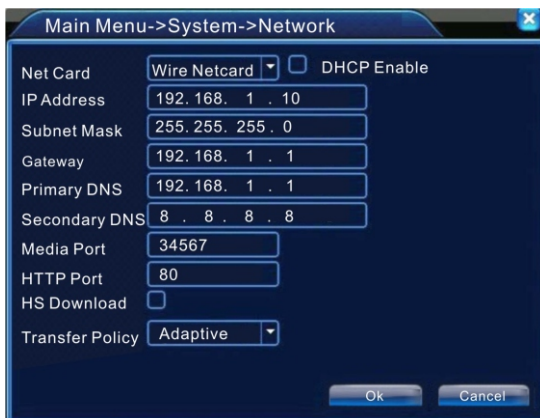


Рис 4.16. Настройки сети

[Сетевая карта]	Система поддерживает только проводные сетевые карты.
[Вкл. DHCP]	Включение DHCP клиента.
[IP адрес]	IP адрес устройства. Адрес по умолчанию 192.168.1.10
[Маска подсети]	Маска вашей подсети. По умолчанию 255.255.255.0.
[Шлюз]	Шлюз для выхода из подсети. По умолчанию 192.168.1.1.
[Первичны DNS]	Для правильной работы с доменными именами необходимо указать DNS сервера. Мы рекомендуем использовать DNS сервера вашего провайдера. Если вы их не знаете, то можете установить 8.8.8.8 и 8.8.4.4.
[Вторичный DNS]	
[Порт данных]	Порт по умолчанию 34567.
[Порт HTTP]	Порт по умолчанию 80.
[Скоростная загрузка]	Если указана данная опция, то система будет загружать файлы данных в первую очередь.
[Политика передачи]	Доступно 4 варианта политики: «адаптивная», «приоритет на качество», «приоритет на скорость» и «приоритет сети».

4.4.4. Сетевые службы

В данном разделе находятся настройки вспомогательных сетевых служб. Выберите службу, которую бы вы хотели настроить и нажмите кнопку «Установки», либо дважды щелкните по этой строке левой кнопкой манипулятора.

Щелкните правой клавишей манипулятора, чтобы вернуться на шаг назад.



Рис 4.17. Сетевые службы

[PPPoE] Данная сетевая служба используется для подключения устройства к сети Internet (в случае, если ваш Интернет провайдер предоставляет вам доступ через PPPoE соединение). Активируйте службу, заполните поля «Пользователь», «Пароль» и «IP адрес», после чего нажмите «Ок» и перезагрузите устройство (рис 4.17). Если вы указали все параметры правильно, то после перезагрузки устройство установит PPPoE соединение с вашим Интернет провайдером.



Рис 4.17. PPPoE

[NTP] Данная служба используется для синхронизации внутренних часов системы с сервером времени. Чтобы настроить данную функцию, включите службу NTP и заполните следующие поля: «IP адрес сервера», «Порт», «Часовой пояс» и «Время цикла» (рис 4.18). Детальнее об этих параметрах смотрите на следующей странице.

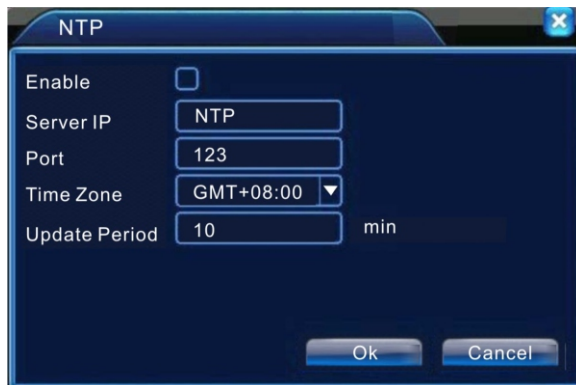


Рис 4.19. Настройка NTP сервера

Если устройство не имеет доступа к сети Интернет и вы хотите настроить синхронизацию времени, то вам необходимо установить NTP сервер (ПО) на компьютер, к которому у данного домофона есть доступ.

Если устройство подключено к Интернету, то вы можете использовать любой из доступных NTP серверов.

Описание параметров для настройки NTP службы:

[IP адрес сервера]	IP адрес сервера NTP.
[Порт]	Порт NTP сервера (по умолчанию «123»).
[Часовой пояс]	Укажите ваш часовой пояс (Москва – GMT +3, Киев – GMT +2)
[Время цикла]	Интервал синхронизации времени

[EMAIL] Включите данную службу, если вы хотите получать сообщения по электронной почте в случаях срабатывания детектора движения, перекрытия камер, потери сигнала и пр. (сообщение будет содержать описание события и изображение с соответствующего канала).



Рис 4.20. Настройка EMAIL

[Сервер SMTP]	Сервер исходящих сообщений. Можно указать как IP адрес, так и доменное имя. Во втором случае у вас должен правильно работать DNS.
[Порт]	Порт SMTP сервера.
[Требуется SSL]	Поставьте «галочку», если вы хотите использовать SSL для взаимодействия с SMTP сервером.
[Пользователь]	Имя вашей учетной записи.
[Пароль]	Ваш пароль на указанном SMTP сервере.
[Отправитель]	Email адрес отправителя (будет указан в поле «От кого»).
[Получатель]	Email адрес, на который отправлять электронную почту.
[Название]	Тема письма.

[IP фильтрация] Фильтрация IP адресов, которым разрешено (запрещено) подключаться к данному устройству.

Данная служба может одновременно обрабатывать два режима фильтрации: блокировать IP адреса, для которых доступ запрещен («Черный список») и принимать соединения только с тех устройств, для которых доступ разрешен («Белый список») (рис 4.21).

Максимальное количество IP адресов в каждом из списков – 64.

Чтобы добавить новый IP адрес, введите необходимый адрес в соответствующем поле и нажмите кнопку «Добавить». Для удаления IP адреса, выберите необходимый адрес в списке и нажмите кнопку «Удалить».

Примечание. Будьте внимательны, если один и тот же IP адрес встречается в обоих списках, то сработает фильтрация по «Черному списку» и доступ для данного пользователя будет заблокирован.



Рис 4.21. Фильтрация IP адресов

[DDNS] Данная сетевая служба используется для того, чтобы вы имели возможность подключиться к монитору даже в тех случаях, когда у него нет внешнего IP адреса (IP адрес динамический).



Рис 4.21. Настройка DDNS

- | | |
|----------------|--|
| [Тип DDNS] | Выберите один из предустановленных DDNS сервисов (устройство поддерживает Cn99, DynDNS, Oray, NO-IP и MYQ-SEE) |
| [Имя домена] | Доменное имя, которое вы зарегистрировали на выбранном сервере. |
| [Пользователь] | Имя вашей учетной записи. |
| [Пароль] | Ваш пароль. |

Если вы указали все настройки правильно, то после их сохранения ваше устройство будет доступно по указанному вами доменному имени.

[FTP] Настройка FTP сервера для загрузки видеоизображения (в случае срабатывания тревоги, потери сигнала и пр).

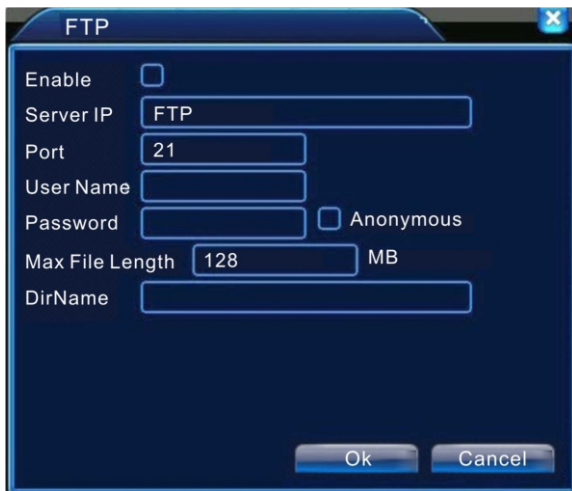


Рис 4.23. Настройка FTP сервера

[IP адрес сервера]	IP адрес FTP сервера.
[Порт]	Порт FTP сервера (порт по умолчанию – 21).
[Пользователь]	Ваша учетная запись на FTP сервере.
[Пароль]	Пароль вашей учетной записи.
[Макс. размер]	Максимальный размер загружаемых файлов (по умолчанию – 128 МБ).
[Имя каталога]	Директория для загрузки записей (файлов).

[ARSP] Вспомогательная служба для использования всего спектра возможностей DDNS.



Рис 4.24. Настройка ARSP

- | | |
|--------------------|---|
| [Тип ARSP] | Выберите DNS, что задействует встроенный DDNS клиент. |
| [IP адрес сервера] | Доменное имя или IP адрес. |
| [Порт] | Порт DNS сервера (по умолчанию – 15000). |
| [Имя пользователя] | Имя вашей учетной записи. |
| [Пароль] | Введите ваш пароль. |
| [Время цикла] | Интервал обновления DNS записей. |

Примечание. Чтобы активировать ARSP, вам необходимо зарегистрироваться на сайте, предоставляющем данную услугу (<http://xmsecu.com:8080>), или же установить соответствующее ПО.

[Центр тревоги] Сервер, который может быть использован для загрузки отчетов и журналов сработавших сигналов тревоги.

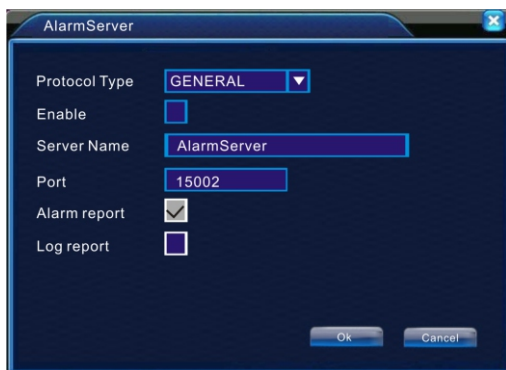


Рис 4.25. Центр тревоги

- | | |
|--------------------|---|
| [Тип протокола] | В данный момент система поддерживает только протокол General. |
| [Имя сервера] | Имя сервера для загрузки отчетов/логов. |
| [Порт] | Порт на сервере. |
| [Отчет о тревогах] | Отметьте, если вы хотите, чтобы система отправляла на сервер отчеты в случаях срабатывания тревоги. |
| [Журнал] | Отметьте, если вы хотите, чтобы система отправляла на сервер журнал событий. |

[Мобильные устройства]

Данная функция позволяет осуществлять доступ к домофону с мобильных устройств. На пользовательском устройстве должно быть установлено специально ПО и осуществлены специальные настройки: IP адрес домофона, имя учетной записи, пароль и прочее.



Рис. 4.26. Порт для подключения мобильных устройств

[Порт] Порт, к которому будут подключаться мобильные устройства. Убедитесь, что на клиентском ПО указан такой же порт. Если вы используете дополнительное сетевое оборудование, то вам необходимо настроить его соответствующим образом.

[UPnP] Протокол UPnP позволяет автоматически настроить сетевые устройства. Если Вы включили данную службу, то убедитесь, что ваше сетевое оборудование (маршрутизатор) поддерживает данный протокол.

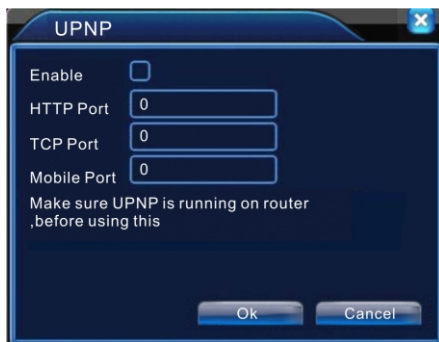


Рис 4.27. Настройка UPnP

[HTTP порт] Маршрутизатор автоматически установит указанный порт для данного устройства (используется для доступа через обозреватель).

[TCP порт] Маршрутизатор автоматически установит указанный порт для данного устройства (используется для ПО мониторинга).

[Mobile порт] Маршрутизатор автоматически установит указанный порт для данного устройства (используется для доступа с мобильных устройств).

4.4.5. Дисплей

Настройки графического интерфейса системы: имя канала, настройки отображения времени, состояния записи, состояния тревоги, прозрачность окон и пр.

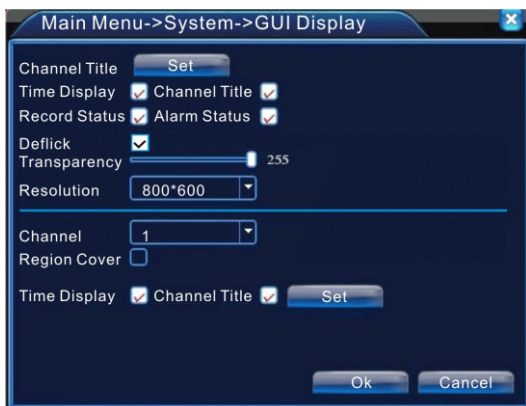


Рис 4.28. Дисплей

[Имя канала]	Нажмите кнопку «Установить», чтобы изменить названия каналов. Максимальная длина имени – 25 символов.
[Показ. время]	Установите «галочку», чтобы на мониторе отображалось системное время.
[Имя канала]	Установите «галочку», чтобы отображались названия для каждого из каналов.
[Статус записи]	Установите «галочку», если вы хотите, чтобы для каждого канала отображалось состояние записи.
[Статус сигн.]	Установите «галочку», если вы хотите, чтобы для каждого канала отображалось состояние сигнализации.
[Anti-джиттер]	Гашение мерцания изображения.
[Прозрачность]	Настройки прозрачности окон интерфейса (доступный диапазон значений – от 128 до 255).
[Разрешение]	Установите желаемое разрешение экрана.
[Канал]	Выберите канал и расположение отображений информации, если вы хотите изменить месторасположение отображения информации по каналу и положение системного времени.
[Регион]	Установите «галочку», если вы хотите изменить местоположение отображений информации о канале и положение системного времени. После чего нажмите кнопку «Установить» и настройте желаемые размер и расположение элементов.
[Показ времени]	Включение отображения времени.
[Имя канала]	Установка месторасположения времени и имени канала.

4.4.6. PTZ

Настройка протокола, адресов, Бод, битов и остальных параметров PTZ устройств для каждого из каналов (рис. 4.29).

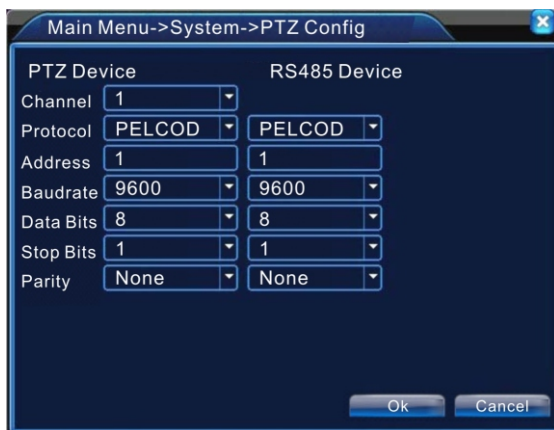


Рис 4.29. Настройка PTZ

[Канал]	Канал, на котором настраивается PTZ устройство.
[Протокол]	Протокол подключенного PTZ устройства (по умолчанию – PELCOD).
[Адрес]	PTZ адрес (по умолчанию – 1).
[Бод]	Скорость передачи (по умолчанию – 115200).
[Бит данных]	Укажите бит данных в диапазоне от 5 до 8 (по умолчанию – 8).
[Стоповый бит]	Укажите стоп-бит в диапазоне от 1 до 2 (по умолчанию – 1).
[Четность]	Всего существует 5 предустановленных вариантов: «Нет», «Нечетный», «Четный», «Отметка» и «Место». Значение по умолчанию – «Нет».

4.4.7. RS232

Настройки RS232 используются для технического обслуживания в условиях производства и сервис центров (рис. 4.30).

[Функции]	Используется для отладки и обновления.
[Бод]	Скорость передачи
[Бит данных]	Укажите бит данных в диапазоне от 5 до 8.
[Стоповый бит]	Укажите стоп-бит в диапазоне от 1 до 2.
[Четность]	Выберите 1 из 5 предустановленных вариантов: «Нет», «Нечетный», «Четный», «Отметка» и «Место».



Рис. 4.30. RS232



4.4.8. Тип

Данная функция позволяет автоматически чередовать видео с каждого из каналов в полноэкранном режиме с режимом квадратора.



Рис. 4.31. Тип

[Интервал]	Интервал переключения каналов (от 5 до 120 секунд).
[Возврат после окончания]	После выполненного тура экран перейдет в режим работы «квадратор».

Примечание. После включения данной функции, внизу экрана будет располагаться индикатор  / , щелкните по нему, чтобы переключить режим отображения тура.

4.5. Управление

В данном разделе находятся следующие элементы: «Управление HDD», «Учетные записи», «Пользователи», «Калибровка», «Авто функции», «По умолчанию», «Обновление» и «Об устройстве».



Рис. 4.32. Управление

4.5.1. Управление жестким диском

Данный раздел позволяет управлять настройками НЖМД. Для каждого диска отображаются следующие характеристики: «Номер НЖМД», «Тип», «Статус» и «Объем».

С дисками доступны следующие действия: установка типа доступа – «Чтение/Запись», «Только чтение», установка резервных дисков, восстановление, форматирование и разбивка диска на разделы (рис 4.33).

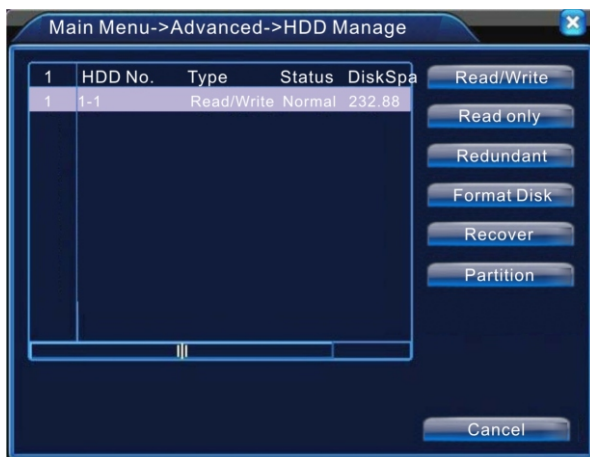


Рис. 4.33. Управление НЖМД

4.5.2. Учетные записи

Данный раздел предназначен для управления учетными записями (рис 4.34).

Примечания.

1. Имя учетной записи или группы может состоять из букв, цифр и символов «_», «-» и «.», а длина не может превышать 8 символов. Пробел может быть использован только в середине имени. Имена не могут повторяться.

2. Система поддерживает двухуровневое управление учетными записями: привилегии и группы. На количество пользователей нет ограничения, но группа не может содержать более 29 учетных записей.

3. Все учетные записи и группы должны иметь уникальное имя, пользователь может находиться только в одной группе.

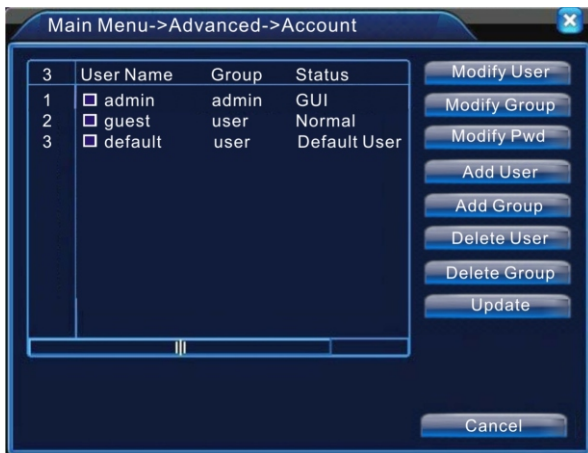


Рис. 4.34. Учетные записи

[Изм. Пользователя]
[Изм. Группу]
[[Изм. Пароль]

Изменение атрибутов учетной записи.
Изменение атрибутов группы.
Изменить пароль учетной записи (Максимальная длина пароля – 6 символов). Пользователь может самостоятельно изменить свой пароль (рис 4.35).

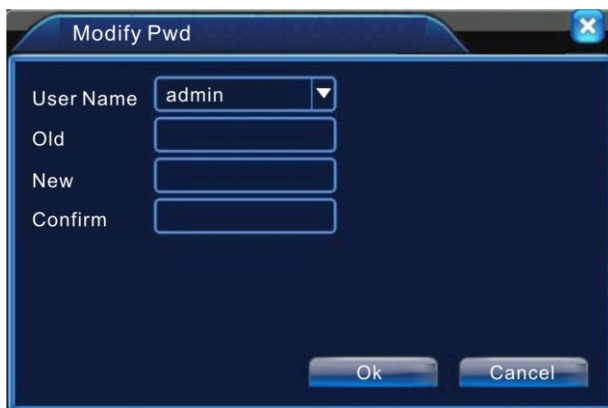


Рис. 4.35. Изменение пароля

[Доб. Пользователя]

Добавить пользователя в группу и установить для него пароль. Нажмите на кнопку «Доб. Пользов.», в появившемся окне (рис 4.36) укажите имя новой учетной записи, пароль и привилегии. Отметьте «галочкой» «Множественный вход», если вы хотите, чтобы данный пользователь мог одновременно быть авторизован с разных устройств.

Примечание. Настоятельно рекомендуем не наделять пользователей излишними привилегиями и использовать учетную запись администратора только в случае, когда это действительно необходимо.



Рис. 4.36. Создание новой учетной записи

[Доб. Группу] Создание новой группы и настройки привилегий членов данной группы. Всего существует 29 операций, таких как «Выключение устройства», «Изменение имен каналов», «Резервное копирование записей» и прочее (рис 4.37).



Рис. 4.37. Создание новой группы

[Удал. Пользователя] Удаление существующей учетной записи. Чтобы удалить учетную запись, необходимо поставить «галочку» возле учетной записи, которую вы хотите удалить, после чего нажмите кнопку «Удал. Пользов.» – система уточнит, действительно ли вы хотите удалить учетную запись (рис 4.38). Для удаления, необходимо подтвердить свои намерения.

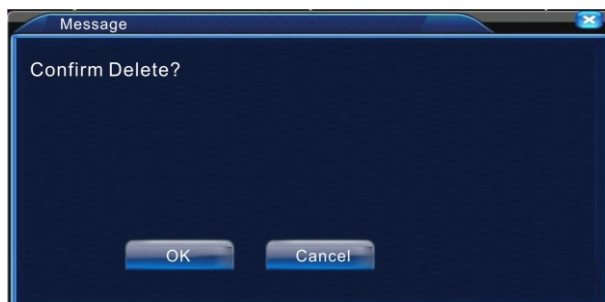


Рис. 4.38. Удаление учетной записи

[Удал. Группу] Удаление существующей группы учетных записей. Для удаления группы, нажмите кнопку «Удал. Группу», после чего выберите группу, которую вы хотите удалить и нажмите кнопку «Удалить».

Примечание. Перед удалением группы, убедитесь, что в ней нет активных учетных записей.



Рис. 4.39. Удаление группы

4.5.3. Пользователи

В данном разделе вы можете управлять соединениями активных учетных записей. В данном окне доступен список активных соединений пользователей. Если вы хотите разъединить сеанс связи одного или нескольких пользователей, то вам необходимо отметить «галочкой» необходимые учетные записи и нажать «Разъединить». Пользователь не сможет подключиться к устройству до следующей перезагрузки.

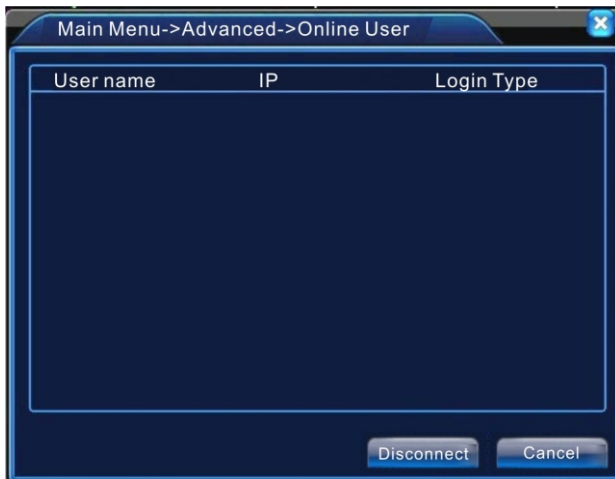


Рис. 4.40. Пользователи

4.5.4. Калибровка

Калибровка изображения. Данные настройки были описаны в разделе 3.5.7.

4.5.5. Автоматизированные функции

В данном разделе можно включить автоматическую перезагрузку устройства и автоматическое удаление старых записей.

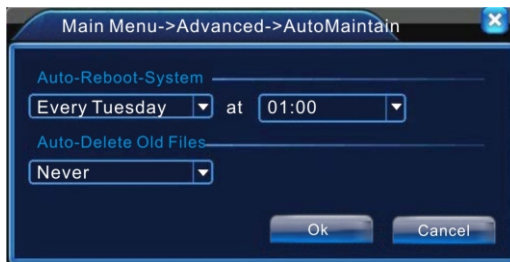


Рис. 4.41. Автоматические функции

4.5.6. По умолчанию

Данный раздел позволяет восстановить все (или некоторые) настройки к заводским настройкам по умолчанию.



Рис. 4.42. По умолчанию

4.5.7. Обновление

Обновление ПО.

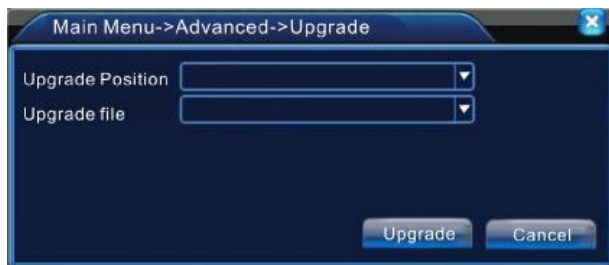


Рис. 4.43. Обновление

[Расположение] USB накопитель с обновлением ПО.
[Обновить файл] Файл обновления.

4.5.8. Об устройстве

В данном разделе сосредоточена информация об устройстве. Крайне не рекомендуется изменять какие-либо параметры.

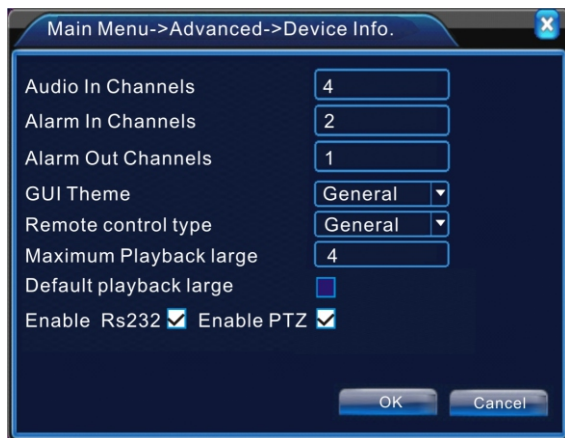


Рис. 4.44. Сведения об устройстве

4.6. Сведения

Данный раздел содержит следующие элементы: «Информация о НЖМД», «Бод», «Журнал» и «Версия».

4.6.1. Информация о НЖМД

Список доступной информации о жестких дисках состоит из «Тип», «Объем», «Осталось» и «Статус» (рис. 4.45).



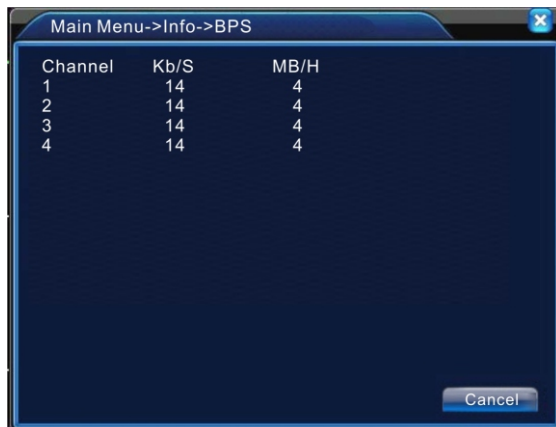
Рис. 4.45. Сведения о НЖМД

Примечание. Иконка «O» под «SATA № НЖМД» означает, что жесткий диск в порядке, «X» – значит, что на диске присутствуют ошибки, «-» значит, что жесткий диск не установлен.

Значок «*» возле серийного номера значит, что это рабочий диск. Знак «?» значит, что НЖМД поврежден.

4.6.2. Бод

Текущая символьная скорость видеопотока (Кб/сек) и занимаемое пространство на жестком диске (МБ/час).



Channel	Kb/S	MB/H
1	14	4
2	14	4
3	14	4
4	14	4

Рис. 4.46. Бод

4.6.3. Журнал

В данном разделе позволяет просмотреть (или удалить) журнал системных событий. Доступны следующие группы событий: «Все», «Система», «Конфигурация», «Хранилище», «Тревожные события», «День недели», «Учетная запись» и «Воспроизведение» (рис. 4.47).

Для просмотра выберите время начала и окончания событий, после этого нажмите кнопку «Поиск». Если в данном отборе содержится больше 128 записей, то журнал будет разбит на страницы. Для перехода на следующую страницу нажмите кнопку «Следующая». Если вы хотите удалить все записи журнала, то нажмите кнопку «Удалить».

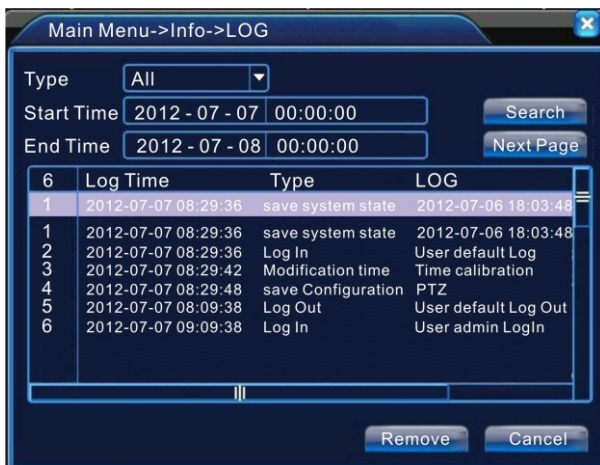


Рис. 4.47. Журнал

4.6.4. Версия

Здесь отображается информация о количестве каналов, версии ПО, текущей системной дате/времени и остальные параметры.

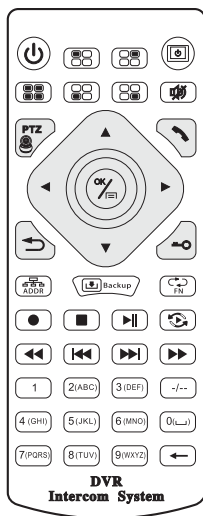


Рис. 4.48. Версия

4.7. Выход

Смотрите раздел 3.5.8.

Приложение 1. Пульт дистанционного управления



Обозначение	Название	Функции
	Питание	Включение/выключение устройства
	Включение экрана	Включение/выключение экрана
	Режим «Квадратор»	Переход в режим "квадратор"
	Выбор канала	Переход в режим одного канала
	Выключение звука	Отключение звука на выбранном канале
	Управление PTZ	Управление PTZ устройством
	Прием вызова	Прием/завершение входящего звонка
	Назад	Вернуться в предыдущее меню
	Открытие замка	Открыть замок
	Навигация	Блок работы с меню
	Адрес устройства	Адрес (Номер) подконтрольного устройства
	Архивирование	Вызов меню архивирования
	Вспомог. функ-ции	Вызов меню вспомогательных функций
	Запись	Начать запись
	Остановка записи	Остановить запись
	Управление воспр-м	Блок управления воспроизведением
	Окно воспр-я	Вызов окна воспроизведения
	Цифровой блок	Блок цифровых клавиш

Приложение 2. Работа с манипулятором

Данное устройство поддерживает USB манипуляторы. Все описанные ниже функции идут с расчетом, что оператор устройства правша.

Операция	Функция
Двойной щелчок левой кнопкой	Воспроизведение. Дважды щелкнув по имени записи в списке записей, можно запустить воспроизведение.
	Двойной щелчок по изображению переключает режим просмотра из оконного в полноэкранный и обратно.
Щелчок левой кнопкой	Наблюдение. Двойной щелчок по изображению одного из каналов переводит его в полноэкранный режим просмотра. Двойной щелчок повторно возвращает обратно в режим квадратора.
Щелчок правой кнопкой	Выбор одного из элементов меню.
Щелчок средней кнопкой (колесиком)	В режиме наблюдения и воспроизведения - вызов меню быстрого доступа.
	При навигации по меню - возврат на шаг назад.
Щелчок средней кнопкой (колесиком)	При числовом вводе увеличение/уменьшение числа.
	Переключение элементов в выпадающем списке.
	При наличии страниц - перелистывание окон.
Перетаскивание	Определение зоны работы детектора движения.
	Определение зоны маскирования (конфиденциальности).